

# TYPOVÝ A PŘESTO ORIGINÁLNÍ INTERIÉR

Na návštěvu do nového domu, který sama zařizovala, nás pozvala maminka dvou dětí a designérka v jedné osobě. Prozradila nám, že už jako malá holčička skládala domečky pro panenky a rozkreslovala, jak budou zařízené...

TEXT: EDITA ERBSOVÁ | FOTO: LUKÁŠ HAUSENBLAS



Na obývací pokoj navazuje terasa s posezením. Na první pohled zaujmou tapety Jewel od výrobce P+S International, stejný dekor se opakuje na panelovém závěsu

Typový nábytek z řady Besta z Ikea je v různých obměnách nejen v obýváku, ale také v jídelně. Prosklené zasunovací dveře propouštějí do předsíně světlo a zároveň neubírají cenný prostor



Luxurní tapeta s motivem sakur je z kolekce Only One od výrobce Khroma. K rozkládacímu stolu se v případě potřeby pohodlně vejde až osm lidí

## **Z** garsonky do domečku, to musí být příjemná změna. Proč jste se rozhodli pro rodinný dům?

Když se nám narodil syn, začala být garsonka na Žižkově, kde jsme dosud bydleli, malá. Měli jsme k dispozici zasítovanou parcelu nedaleko Prahy, proto jsme se rozhodli pro stavbu rodinného domku. Vzhledem k našim finančním a časovým možnostem jsme nakonec zvolili typový dům Chico od developera Canaba, který v dané oblasti působil. Odpadly nám tak starosti s vyřizováním stavebního povolení i následnou kolaudací. Hrubá stavba stála do 3 měsíců.

## **Měnili jste dispozice, nebo je ponechali tak, jak byly navrženy od developera?**

Přesto nebo právě proto, že se jednalo o typový projekt, jsme chtěli, aby byl dům jedinečný. Domluvili jsme se na drobných úpravách už ve fázi projektové dokumentace. Měnili jsme umístění oken a radiátorů, protože jsme měli už od začátku v podstatě jasno, jakým způsobem chceme upravit dispozice. Jediné, co nám chybí, je prádelna (komory, půda...), ale na druhou

stranu zbytečně neskladujeme věci a dům se snadno uklízí. Časem je počítáno s přístavbou. Dům jsme převzali ve fázi „na dokončení“, bylo potřeba obložit a zařídit koupelny, položit podlahy, dokoupit dveře a vymalovat.

## **Dokončovací práce jste zvládli sami, nebo jste si přizvali na pomoc řemeslníky?**

S dokončovacími pracemi nám pomáhal šikovný švagr. Tři měsíce víkendů strávených „na stavbě“ nám dalo pocit, že jsme část domu udělali vlastníma rukama. Koupelnu by od té ze vzorového domu poznal málokdo. Zúžením dveří na 60 cm vznikl prostor na umístění umyvadla na desce. Díky lichoběžníkové vaně se prostor při vstupu otevřel, a přestože navíc přibyla příčka, která zakryla turbokotel, šikovně umístěné zrcadlo ji zase opticky vyrušilo a prostor působí dostatečně volně.

## **Mohla tedy nastat fáze, na kterou jste se těšila asi nejvíce...**

To je pravda, na zařizování našeho nového domu jsem se těšila ze všeho nejvíc. Najednou jsem ale zjistila, že i když mě navrhování interiérů vždy nesmírně zajímalo a bavilo, teď jsem si nebyla jistá



Centrem kuchyňské části je vyvýšený stůl, který částečně rozšiřuje pracovní plochu, kde děti rády nejen jedí, ale také tvoří (malují a modelují). Na kuchyni navazuje terasa s bylinkovou zahrádkou



Betonové schody jsou opatřeny barvou na beton, časem na nich přibude litá stěrka. Původní kovové zábradlí majitelé nahradili dřevěným, osazeným na stěnu. Otevřené schodiště majitelům vyhovuje, protože příjemně propojuje obě podlaží



výběrem z tak široké nabídky, která na trhu je. Absolvovala jsem tedy on-line kurz interiérového designu, načtená spousta materiálů a své designové citění jsem si usadila do teoretické roviny. Pak už to bylo jednoduché. Udržela jsem jednotný koncept domu, přesto jak jsem chtěla, každá místnost má určitá specifika a základní příměstská moderna se prolíná s dalšími styly.

Interiér jsme zařizovali s ohledem na malého syna, kterému měl v dohledné době přibýt ještě sourozenec. Chtěla jsem levný nábytek, který by ale nebyl na úkor kvality a designu. Volba padla na nábytek z Ikea, který se mi vždy líbil pro svou variabilitu a možnost kombinovat. Kompenzovala jsem to luxusními tapetami, do kterých jsem se nebála investovat a které vytvořily originální a útulné bydlení.

### Jaké byly reakce rodiny a přátel na váš nový dům, potažmo na to, jak jste ho zařídila? Změnila byste dnes něco?

Návštěvy byly většinou nadšené, a když už asi třetí kamarádka chtěla pomoci zařídit svůj dům nebo byt a já nadšeně vymýšlela a navrhovala, zjistila jsem, že tohle je profese, která mě naplňuje a ke které mám přirozený talent a cit. Spoustu architektů a designových studií dělá precizní interiéry, které ale nějak postrádají „duši“ a neodráží osobnost majitelů. Moje značka GHdesign je tedy založena právě na vytváření útulného domova. I minimalistický interiéř může být útulný, i původní nábytek jde použít tak, aby interiéř působil moderně a svěže. Změnila bych jedině laminátovou podlahu v obýváku, nahradila bych ji vinylem. ✖

Do mramorového umyvadla se Gabriela zamilovala na první pohled. Umyvadlová deska z umělého kamene je uříznutá na míru. Zkosení se opakuje i u vany (optické rozšíření prostoru)



### O DESIGNÉRCE

Gabriela Hrábková, GHdesign

- nejde mi primárně o ultra designové řešení, ale mým přáním je, aby se klientům v mnou navržených interiérech hlavně příjemně, ale i prakticky bydlelo a aby odrážel je samotné
- zastávám názor, že hezky a útulně bydleť jde i s malým rozpočtem
- přála bych si, aby společnost změnila někdy trochu obávaný pohled na designéry a časem měl každý toho svého „osobního“, stejně jako třeba kadeřníka

[www.ghdesign.cz](http://www.ghdesign.cz)

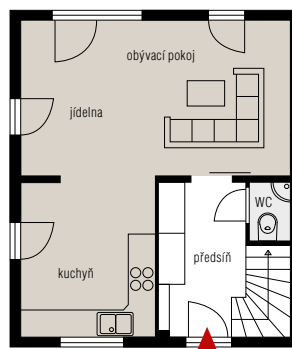
### TECHNICKÉ ÚDAJE

Rodinný dům Chico, canaba.cz

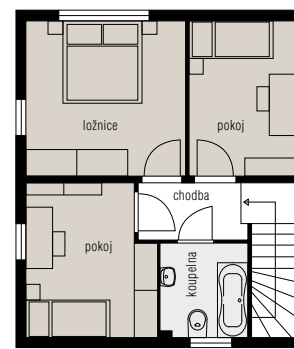
Dispozice: 4 + 1

Užitná plocha: 82 m<sup>2</sup>

Cena na klíč: 1 399 000 Kč včetně DPH



PŘÍZEMÍ



PATRO