

Dům má klasický a nadčasový tvar. Balkon z titan-zinkových ocelových profilů mu dává výrazně moderní vzhled

JEDNODUŠE ZA JEDNA

V listopadu jsme vám představili vzorový dům Uno, který postavila společnost Canaba v Brně-Prízkovicích. Přijali jsme pozvání a nabídku vyzkoušet si ho na vlastní kůži. A byli jsme mile překvapeni.

TEXT: KRISTÝNA LIŠKOVÁ, JITKA PÁLKOVÁ | FOTO: LUKÁŠ HAUSENBLAS



Prosklené plochy jsou na fasádě rovnoměrně rozvrženy a mají optimální velikost, aby měl interiér hodně slunce, ale nepřehřival se

Severní fasáda s hlavním vstupem do domu je řešena úsporně, aby byly minimalizovány úniky tepla

Dům není při pohledu zvenku příliš velký, takže překvapení se týkalo především velikosti vnitřního prostoru a množství světla, které každou místnost ještě opticky zvětšuje. Při vstupu do domu nás přivítalo zádveří s prosklenými vstupními dveřmi a otevřeným schodištěm. I zde je hodně světla a dostatek místa na botník a věšák s kabáty. Ze zádveří se vstupuje na WC a do dvou komor. Větší z komor slouží jako technická místnost, kam se pohodlně vejde i pračka, vysavač a další věci, které nezbytně potřebujeme, ale v pořádkumilovné domácnosti mají zůstat „neviditelné“.

Denní zóna

Příjemně jsme se cítili v obývacím pokoji propojeném s kuchyní do tvaru písmene L. Velká okna prosvětlují celý interiér a nechybí ani přímý vstup na terasu, kde se doslova nabízí prostor pro pergolu. Okna s nízkými parapety dávají více světla a intenzivnější pocit propojení se zahradou než okna ve standardní výšce. Díky uspořádání do L je kuchyňský kout trochu stranou, což má své výhody. Rozhodně není na škodu, když ze sedačky není vidět přímo na kuchyňskou linku či do dřezu, také myčka při sledování televize nebo večerní zábavě tolik neruší, a kuchař(ka) přitom nezůstává mimo společné dění. Pracovní plocha je pod oknem, přímé denní osvětlení by každý odborník





Obývací pokoj má francouzské okno na terasu a další dvě vertikální okna stíněná roletami. Interiéru udává tón podlaha s rustikálním dřevěným dekorem

Kuchyň má pracovní plochu osvětlenou denním světlem a další velké okno s nízkým parapetem. Dostatek prostoru umožňuje instalovat linku různého tvaru, případné doplnění o ostrůvek

na navrhování kuchyní jistě pochválil. Část linky tvoří malý barový pult, což je velmi praktické, když si chcete dát jen „něco malého“ nebo stranou rodiny něco probrat s paní domu při přípravě nedělního oběda. Dali jsme si tu rychlou kávu a pokračovali do podkroví.



Vzestupná tendence

Po příjemných prvních dojmech z denní části domu jsme byli zvědaví, jak velké jsou pokoje nahoře a poskytují-li dostatek prostoru i pro čtyřčlennou rodinu. Je příjemné, že schodišti nechybí denní světlo. V dispozici je vše řešeno jednoduše a účelně, bez hluchých míst. Pokoje se zkosenými stropy působí útulně a nijak stísněné, díky kombinaci střešních a francouzských oken mají místnosti jemné rozptýlené světlo. Architekti při navrhování domu nezapomněli ani na to, že k manželské posteli je potřeba mít pohodlný přístup a vždycky přijde vhod komoda na ukládání prádla, doplňků a různých drobností. Z obou ložnic se dá vyjít na balkon a po ránu si užít sluníčko, výhled do zahrady a čerstvý vzduch!

Využili jsme tuto přidanou hodnotu podkroví, dali si na balkoně krátkou přestávku (nemohla jsem se ubránit myšlence na to, že manžel by si tu jistě neodpustil cigaretu následovanou mými výčitkami, zatímco já bych tu s radostí slunila peřiny) a čekaly



TECHNICKÉ ÚDAJE

Dispoziční řešení: 4 + 1

Užitná plocha: 95 m²

Zastavěná plocha: 55 m²

Konstrukční řešení: obvodové stěny z velkoplošných stěnových dílců Ecobeton Canaba s vnějším zateplovacím systémem tl. 150 mm, probarvená minerální fasádní omítka, vnitřní příčky, stropní dílce a schodiště z velkoplošných stěnových dílců Ecobeton Canaba

Střecha a krov: dřevěný krov, izolace z minerální vlny, střešní krytina Bramac

Výplně otvorů: plastová okna a dveře s vícekomorovým rámem s termoizolačním zasklením, interiérové dveře hladké s obložkovou zárubní

Cena: při dodávce na klíč
1 999 000 Kč vč. DPH

Vzorový dům je otevřen na objednávku na tel. 800 910 910.

Více informací na www.canaba.cz

Jeden z pokojů v patře lze zařídit jako dětský pokoj nebo jako pracovnu, případně jej lze využívat i k přespání pro hosty



nás poslední dvě místnosti v domě. Třetím pokojem v podkroví je pracovna. Kromě pracovního stolu se sem dá umístit i spaní pro hosty, stejně dobře tu ale může být druhý dětský pokoj.

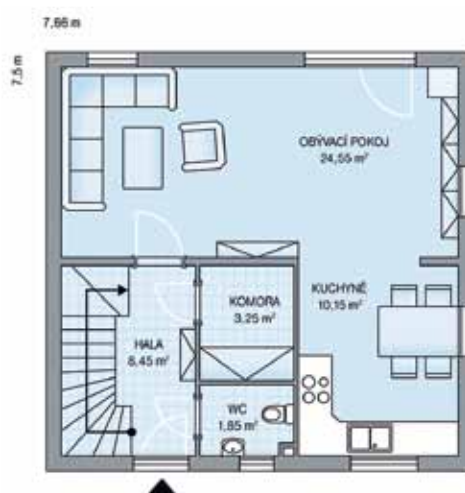
Rodinná koupelna nás překvapila prostorností a kouzlem jednoduchosti. Velké umyvadlo (nebo dvojumyvadlo), WC a velká rohová vana jsou přehledně uspořádány a okno je přímo přístupné, takže koupelna se dá snadno větrat a není problém okno umýt, když je potřeba. Ocenila jsem také praktické

odkládací plochy pod oknem, nad umyvadly a schůdek podél vany, který usnadňuje přístup do vany a je velmi šikový k odkládání věcí, když relaxujete ve vaně.

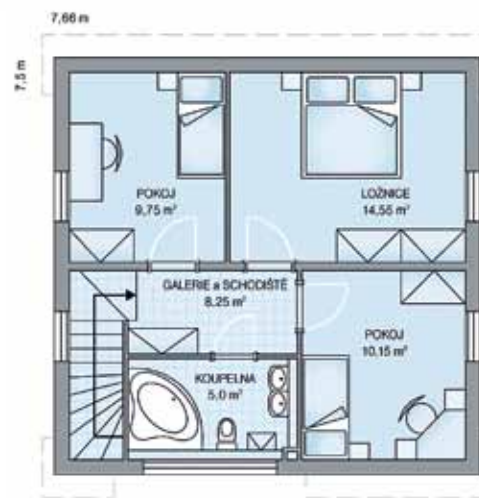
Jaké je tedy naše hodnocení na závěr? Na zastavěné ploše pouhých 55 m² nečekané mnoho místa, pohodlný, jednoduchý, praktický dům. A vezmete-li v úvahu ještě více než příznivou cenu a nízkoenergetickou stavbu s levným provozem, prostě jednička!

www.canaba.cz ✖

V přízemí se nachází samostatné WC přístupné ze zádveří



Přízemí



Patro