



Bydlení v domě Harmonie je příjemné mimo jiné i díky množství francouzských oken, která přivádějí hodně světla a propojují interiér s terasou a se zahradou

DŮM MUSÍ PŘEDEVŠÍM FUNGOVAT!

„Když jsme se rozhodli, že budeme stavět, měl jsem jasno: nesmím projektu obětovat další část života. Harmonie je už mým třetím domem. Ale prvním, který bych byl ochotný stavět znovu,“ říká pan Henry. Angličan mající původně v plánu strávit v České republice jen pár týdnů. Dnes tvrdí: „Odsud už mě nikdo nedostane!“

TEXT: PETR DOLEŽAL | FOTO: VÍT MALÝ

Je vám sedmatřicet a sedíme v celkem třetím domě, který jste postavil. To většina lidí nedokáže za celý život. Jak se vám to povedlo?

Já ale nejsem žádný nadšený architekt nebo kutil. Je to náhoda. Ostatně každý z domů stojí v jiném státě. První malý

bungalov jsem se rozhodl stavět ještě v Anglii. Byla to zajímavá zkušenost. Na celou stavbu jsem dohlížel osobně. Ne že bych nějak moc rozuměl architektuře nebo uměl sestavit rozpočet, ale měl jsem dojem, že tak se dům prostě staví. Trvalo to dva roky a v bungalovu jsem nakonec bydlel jen deset měsíců. Naskytla se příležitost odjet pracovně do Německa.

Jedna z podmínek ale byla podepsat smlouvu na tři roky. A tak jsem svůj vysněný dům stavěl znovu. A situace se opakovala. Sice už jsem většinu prací svěřil jedné firmě, nakonec to ale časově i finančně byla ještě větší katastrofa. Dům vypadá úplně jinak, než jsem si představoval. Rozpočet jsme překročili. A ještě dnes není vše hotovo.

A tak jste přišel do Čech a rozhodl se stavět znovu.

No, přesně tak. Do Čech mě zavedla manželka a byla to ona, kdo stále přemýšlel, že by bylo dobré se přestěhovat do vlastního. Já si navíc vůbec nebyl jistý, jestli v Česku zůstaneme. A pak, měl jsem již zkušenosti. Do dalšího domu se mi nechtělo. Nakonec to ale do třetice vyšlo nejlépe. Člověk se asi chybami opravdu učí. Paradoxně ale nepomohlo to, že už jsem dva domy postavil, nýbrž fakt, že v Německu stavěl spolu se mnou i jeden z kolegů. Na Západě jsou velmi populární masivní montované domy a já na jeho příkladu pochopil proč. Měl postaveno za třetinu doby co já, a ještě o dost levněji.

V Česku jste tedy zvolil stejný postup.

Přesně tak, i když zde je trh domů na klíč mnohem menší a o dost méně saturovaný. Češi prostě chtějí mít stavbu pod kontrolou. Vybrat se ale dá. My se nakonec rozhodli pro masivní betonovou konstrukci a stavěli se společností Canaba. Velkou výhodou vidím v tom, že takové domy si můžete dopředu prohlédnout. Jak v Německu, tak u nás existují centra vzorových domů, kde jsou typové montované

domy postavené, zařízené a vy přesně vidíte, co kupujete. Domy si můžete projít, vše vyzkoušet a vzájemně porovnat. Výhodou je i garantovaná cena, stejně jako doba výstavby. S mými předchozími zkušenostmi se to nedalo srovnat.

Harmonie je velký dům s téměř dvěma stometry podlahové plochy. Vy jste si s nimi ale poradili skvěle. Dům působí útulně.

To je také výhoda domů na klíč. Pokud chcete, můžete dispozice kompletně proměnit, ale pokud ne, lze to nechat na projektu. U nás celý interiér řešila manželka. Měli jsme požadavek na velké dveře na terasu, takže jsme oproti projektu zvětšovali prosklení obývacího pokoje a kuchyně. V prvním patře jsem chtěl zřídit ateliér a rozšiřovala se garáž, aby se do ní vešla dvě auta. Možná zajímavější změny jsme řešili z hlediska ekologie. Dům není přímo pasivní, to mi přišlo v českých podmínkách zbytečné. Ale jsem trochu nadšenec do ekologických řešení. Líbí se mi být tak trochu nezávislý. Máme tedy pod zahradou tepelné čerpadlo. V obývacím pokoji nechybí krb s rozvodem tepla do celého domu. A mohl bych pokračovat.

Jak jste přistupovali k zařízení interiéru? Na první pohled je vidět, že nad ním někdo hodně přemýšlel.

Zastávám názor, že každý máme dělat svou práci. Realizaci vybavení jsem svěřil kamarádovi, architektovi. A rozhodně nelituji. Při každé stavbě narazíte na desítky detailů, se kterými si jednoduše nemůžete vědět rady. Naopak architekti se s nimi setkávají každý den. Jako příklad bych dal třeba zařízení kuchyňské linky s atypickým řešením závěsných systémů na doplňky. Nebo koupelnu, kde jsme trvali na integrovaném sprchovém koutu s otevřeným vstupem. To jsou náročné drobnosti, které pokud nefungují, je to k vzteku. Stejně tak si šikovný architekt dokáže poradit s kombinací designového a řekněme obyčejnějšího nábytku tak, aby vše vypadalo přirozeně. Máme tu mnoho věcí z IKEA i z dalších řetězců. Jsou variabilní a univerzální. Když je šikovně namixujete s jedním dvěma kusy od špičkových nábytkových designérů, lehce posunete atmosféru v domě o stupeň výš. ✖

Tradiční tvar se sedlovými střechami se poji s jednoduchou fasádou, moderními detaily a možnostmi různých individuálních úprav. Díky tomu se dům hodí na venkov i do města





Interiér je vybaven kombinací běžného sériově vyráběného nábytku a atraktivních solitérů. Cílem majitelů bylo především vytvořit útulný vlastní svět

TECHNICKÉ ÚDAJE

Rodinný dům: CANABA Harmonie

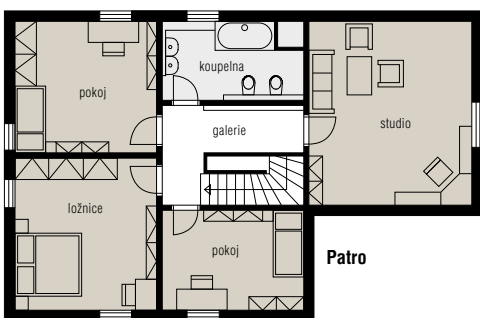
Počet místností: 6 + 1 + G

Zastavěná plocha: 108 m²

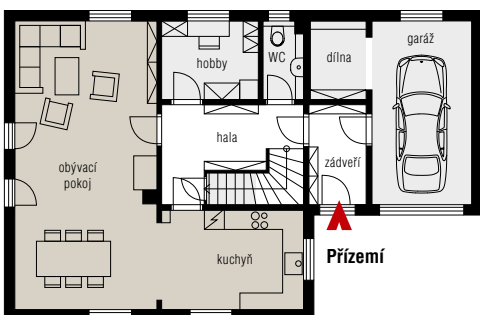
Podlahová plocha: 177 m²

Doba výstavby: 4 až 5 měsíců

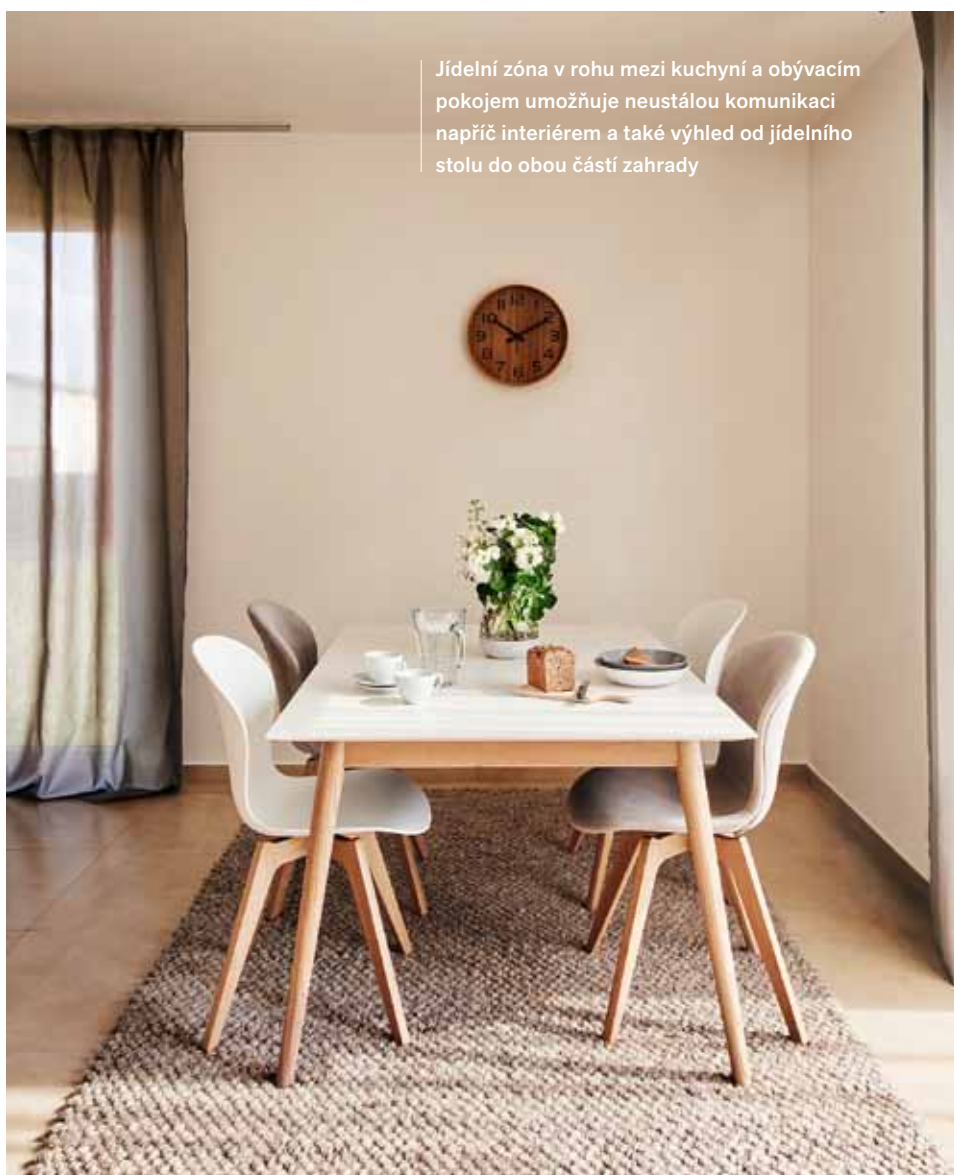
Cena na klíč od: 3 449 000 Kč vč. DPH



Patro



Přízemí



Jídelní zóna v rohu mezi kuchyní a obývacím pokojem umožňuje neustálou komunikaci napříč interiérem a také výhled od jídelního stolu do obou částí zahrady